

Praktische Gids: Sanctie- en Tuchtbeleid

Inhoudstafel

1. Wettelijke/regelgevende teksten rond schending van leefregels	2
1.1. Basisonderwijs	2
1.2. Secundair onderwijs	5
1.3. Duaal leren	9
2. Herstelgericht werken en het Sanctie- en Tuchtbeleid	10
2.1. De focus: Dader versus Betrokkenen	10
2.2. Sociale Discipline Matrix	10
2.3. De sanctie als grens én startpunt voor herstel	11
2.4. Integreren van herstelgericht werken in een Tuchtbeleid	12
2.5. Herstelgericht sanctiebeleid	15
3. Checklist Sanctie- en Tuchtbeleid	19
3.1. Het schoolreglement	19
3.2. Soorten maatregelen	19
3.3. Principes	21
3.4. Praktische Tips voor scholen	22
4. Beslissingskader tucht en sancties	23
4.1. Algemene uitgangspunten	23
4.2. Stap 1 – Maatregelen bij lichte schendingen van leefregels	23
4.3. Stap 2 – Verhoogde begeleiding en zorg	24
4.4. Stap 3 – Preventieve schorsing (bewarende maatregel)	24
4.5. Stap 4 – Tuchtmaatregelen	25
5. Grafisch beslissingsschema	26
6. Bronvermelding	27

1. Wettelijke/regelgevende teksten rond schending van Leefregels.

1.1. Basisonderwijs (BaO)

[BaO/2014/04](#) – Preventieve schorsing, tijdelijke en definitieve uitsluiting van leerlingen in het lager onderwijs.

Op wie toepasbaar?

- leerlingen in het lager onderwijs,
- leerlingen die vijf jaar of jonger zijn maar die ingeschreven zijn in het lager onderwijs,
- niet toepasbaar op kleuters

Wie kan deze maatregelen uitspreken?

- de directeur (of zijn afgevaardigde)

Opvang voor preventief geschorste of (tijdelijk of definitief) uitgesloten leerlingen

- De school voorziet in opvang.
- Uitzondering: schriftelijke motivatie door de school naar de ouders waarom dit niet haalbaar is.

Preventieve schorsing

- Wat: een bewarende maatregel (dus geen tuchtsanctie) waarbij de leerling de lessen of activiteiten van zijn leerlingengroep niet mag volgen. Het gaat om een uitzonderlijke maatregel.
- Doel: snel ingrijpen bij ernstige ordeverstoring of in afwachting van tuchtonderzoek.
- Duur:
 - maximaal vijf opeenvolgende schooldagen,
 - kan onmiddellijk ingaan na de beslissing,
 - éénmalige verlenging met maximaal vijf opeenvolgende schooldagen:
 - enkel als door externe factoren het tuchtonderzoek niet binnen die eerste periode kon worden afgerond,
 - de verlenging moet gemotiveerd worden aan de ouders.
- Er kan geen beroep aangetekend worden door de ouders.

Tijdelijke uitsluiting

- Wat: een tuchtsanctie waarbij de leerling de lessen of activiteiten van zijn leerlingengroep niet mag volgen. Het gaat om een uitzonderlijke maatregel.
- Duur:
 - Minimaal één schooldag en maximaal vijftien opeenvolgende schooldagen.
 - Kan niet verlengd worden.
 - Kan pas uitgevoerd worden na het doorlopen van een procedure die de rechten van verdediging waarborgt.
- Procedure en principes:

- Advies van de klassenraad.
- De intentie tot de tijdelijke uitsluiting moet schriftelijk aan de ouders meegedeeld worden.
- De ouders en de leerling hebben inzage in het tuchtdossier van de leerling (met inbegrip van het advies van de klassenraad).
- De ouders en de leerling worden gehoord en kunnen zich hierbij laten bijstaan door een vertrouwenspersoon.
- De tijdelijke uitsluiting moet in verhouding zijn met de ernst van de feiten.
- De beslissing om tijdelijk uit te sluiten wordt schriftelijk gemotiveerd en meegedeeld aan de ouders.
- De beroepsprocedure wordt vermeld in de schriftelijke motivatie aan de ouders.
- Beroep aantekenen: vanaf 1 september 2016 moet een school niet langer voorzien in een interne beroepsprocedure in geval van tijdelijke uitsluiting. Dit belet niet dat scholen die dit wensen in hun schoolreglement nog steeds een beroepsprocedure bij tijdelijke uitsluitingen kunnen opnemen.

Definitieve uitsluiting

- Wat: een tuchtsanctie waarbij de leerling de lessen of activiteiten van zijn leerlingengroep niet mag volgen, het gaat om een uitzonderlijke maatregel.
- Wanneer gaat een definitieve uitsluiting in?
 - Na het doorlopen van een procedure die de rechten van verdediging waarborgt en waarin dezelfde principes gehanteerd worden als deze vermeld bij tijdelijke uitsluiting.
- Procedure en principes:
 - Advies van de klassenraad, de klassenraad moet uitgebreid worden met een vertegenwoordiger van het CLB. Deze vertegenwoordiger van het CLB heeft een adviserende stem.
 - De intentie tot een tuchtmaatregel moet schriftelijk aan de ouders meegedeeld worden.
 - De ouders en de leerling hebben inzage in het tuchtdossier van de leerling (met inbegrip van het advies van de klassenraad).
 - De ouders en de leerling worden gehoord en kunnen zich hierbij laten bijstaan door een vertrouwenspersoon.
 - De tuchtmaatregel moet in verhouding zijn met de ernst van de feiten.
 - De beslissing wordt schriftelijk gemotiveerd en meegedeeld aan de ouders.
 - De ouders worden verwezen naar het CLB.
 - De beroepsprocedure wordt vermeld in de schriftelijke motivatie aan de ouders.
- Uitschrijving uit de school:
 - Op het ogenblik dat de leerling in een andere school is ingeschreven.
 - Uiterlijk één maand na de schriftelijke kennisgeving van de definitieve uitsluiting. In deze maand zijn de vakantieperioden tussen 1 september en 30 juni niet inbegrepen.

- In afwachting van de inschrijving in een andere school mag de leerling de lessen of activiteiten van zijn leerlingengroep niet volgen.
- Beroep aantekenen:
 - De ouders stellen het beroep in bij het schoolbestuur.
 - Ze dateren en ondertekenen het beroep en vermelden ten minste het voorwerp van het beroep, met beschrijving van de feiten en met een motivering van de bezwaren die ze inroepen. Ze kunnen overtuigingsstukken bijvoegen.
 - Het beroep wordt behandeld door een beroepscommissie.
- De beroepscommissie:
 - bestaat uit interne en externe leden en een voorzitter,
 - hoort de betrokken ouders bij de behandeling van een dossier,
 - kan ook één of meer leden van de klassenraad horen,
 - beslist verder autonoom over de stappen die worden gezet om tot een gefundeerde beslissing te komen,
 - oordeelt of de genomen beslissing in overeenstemming is met de regelgeving en met het schoolreglement,
 - beslissing die kan genomen worden:
 - beroep onontvankelijk verklaren,
 - uitsluiting bevestigen,
 - uitsluiting vernietigen.

BaO/2002/11 – Afwezigheden van leerlingen in het basisonderwijs

- Afwezigheden door preventieve schorsing, tijdelijke en definitieve uitsluiting (code R).
- Als de leerling aanwezig is op school tijdens de periode van de tuchtmaatregel, wordt er geen afwezigheidscode geregistreerd.
- Als de leerling tijdens een tuchtmaatregel op school wordt verwacht maar afwezig is, dan registreert de school de afwezigheid van de leerling met de gepaste code.
- Elke preventieve schorsing, tijdelijke en definitieve uitsluiting ten aanzien van een leerling, moet geregistreerd worden via Discimus. Alle nodige informatie over welke gegevens er moeten doorgegeven worden, is opgenomen in de omzendbrief 'Discimus – Uitwisseling van leerlingengegevens'.

1.2. Voltijds Secundair onderwijs (SO)

SO 64 – Structuur en organisatie van het voltijds secundair onderwijs, Afdeling 6: Schending van leefregels

Schending van leefregels

- Elke school hanteert plaatselijke leefregels (materieel of immaterieel) passend bij het pedagogisch project. Deze worden opgenomen in het schoolreglement en moeten nageleefd worden door school, leerlingen en ouders.
- Schending van regels kan leiden tot maatregelen, spreidend van minimaal tot maximaal (maximaal = definitieve uitsluiting).
- Maatregelen moeten proportioneel zijn, lichtere maatregelen volstaan indien effectief.
- Ordemaatregel wordt niet meer gebruikt, enkel “maatregelen bij schending van leefregels” blijven.

Maatregelen andere dan tuchtmaatregelen

- Voor lichte schendingen zonder gevaar of ernstige verstoring.
- Voorbeelden: berisping, waarschuwing, strafstudie, weigering facultatieve activiteiten, vervanging van lesactiviteiten (max. 1 lesdag).
- Toepassing door bevoegd personeelslid, ook extern aan school (bv. werkplekmentor).

Een preventieve schorsing - bewarende maatregel

- Wat: een tijdelijke maatregel bij een ernstige overtreding van de schoolregels. Tijdens de schorsing mag de leerling geen lessen, activiteiten of evaluaties volgen.
- Doel: De schorsing dient om de rust op school te herstellen en te onderzoeken of een tuchtmaatregel nodig is.
- Duur: maximaal 10 opeenvolgende lesdagen, met één mogelijke verlenging van dezelfde duur.
- Procedure en principes:
 - De school moet deze beslissing en een eventuele verlenging motiveren.
 - De school is niet verplicht om opvang te voorzien tijdens de schorsing.
 - Ouders mogen het tuchtdossier inkijken en worden gehoord door de directie.
- Beroep aantekenen: tegen een preventieve schorsing is geen beroep mogelijk.

Tuchtdossier en onderzoek

- De school moet ouders op de hoogte brengen van het tuchtonderzoek. De school doet dit via schriftelijke kennisgeving van intentie tot tuchtmaatregel.
- Hoorrecht voor leerling en ouders (vertrouwenspersoon toegestaan).
- De school moet de beslissing schriftelijk motiveren. De mogelijkheid tot beroep wordt in het document vermeld.
- Redelijkheid & proportionaliteit is essentieel.
- Het tuchtdossier is niet overdraagbaar naar een andere school.

Tuchtmaatregelen

- Wat: Een tijdelijke of definitieve uitsluiting is een ernstige maatregel die een school slechts mag nemen als de leerling de leefregels van de school in ernstige mate heeft geschonden. Tijdens de schorsing mag de leerling geen lessen, activiteiten of evaluaties volgen.
- Wanneer van toepassing:
 - Als de handelingen van de leerling de regels dermate schenden dat ze een gevaar of ernstige belemmering vormen voor het normale onderwijsgebeuren of voor de fysieke of psychische integriteit en veiligheid van de schoolbevolking of van personen waarmee de leerling in het kader van stage of andere vormen van werkplekleren in contact komt.
 - Voorbeeld: materiële schade, fysieke of verbale agressie, vergaande ordeverstoring, ...
- Bevoegdheid: De directeur of afgevaardigde beslist over preventieve schorsing en tuchtmaatregel.
- De school moet deze beslissing motiveren.

Tijdelijke uitsluiting

- Wat: De leerling mag gedurende een bepaalde periode de lessen of gelijkgestelde activiteiten niet volgen en mag niet deelnemen aan evaluatieopdrachten.
- Duur: minimaal 1 en maximaal 15 opeenvolgende lesdagen.
- Opvang van de leerling: de school is niet verplicht om de leerling gedurende deze periode op school op te vangen. De school kan de opvang van de leerling gemotiveerd weigeren.
- Procedure en principes:
 - Advies van de klassenraad.
 - De intentie tot de tijdelijke uitsluiting moet schriftelijk aan de ouders meegedeeld worden.
 - De ouders en de leerling hebben inzage in het tuchtdossier van de leerling (met inbegrip van het advies van de klassenraad).
 - De ouders en de leerling worden gehoord en kunnen zich hierbij laten bijstaan door een vertrouwenspersoon.
 - De tijdelijke uitsluiting moet in verhouding zijn met de ernst van de feiten.
 - De beslissing om tijdelijk uit te sluiten wordt schriftelijk gemotiveerd en meegedeeld aan de ouders.
 - De beroepsprocedure wordt vermeld in de schriftelijke motivatie aan de ouders.

Definitieve uitsluiting

- Wat: De leerling wordt definitief uit de school verwijderd.
- Procedure en principes:
 - Advies van de klassenraad, de klassenraad moet uitgebreid worden met een vertegenwoordiger van het CLB. Deze vertegenwoordiger van het CLB heeft een adviserende stem.
 - De intentie van een tuchtmaatregel moet schriftelijk aan de ouders meegedeeld worden.

- De ouders en de leerling hebben inzage in het tuchtdossier van de leerling (met inbegrip van het advies van de klassenraad).
- De ouders en de leerling worden gehoord en kunnen zich hierbij laten bijstaan door een vertrouwenspersoon.
- De beslissing om definitief uit te sluiten wordt schriftelijk gemotiveerd en meegedeeld aan de ouders.
- De ouders worden verwezen naar het CLB.
- De beroepsprocedure wordt vermeld in de schriftelijke motivatie aan de ouders
- Kan onmiddellijk ingaan of op het einde van het schooljaar.
 - Bij een definitieve uitsluiting tijdens het schooljaar:
 - moet de school samen met het CLB helpen zoeken naar een nieuwe school,
 - blijft de leerling ingeschreven in de oude school tot er een nieuwe school is gevonden,
 - opvang van de leerling: de school is dit niet verplicht tijdens deze periode,
 - niet-uitgeschreven leerlingen krijgen nog studiebekrachtiging.
 - Een definitieve uitsluiting kan uitgesteld worden tot 31 augustus,
 - zodat de leerling het schooljaar nog kan afmaken,
 - uitsluiting is van toepassing op het volgend schooljaar.
- Beroep aantekenen:
 - De ouders stellen het beroep in bij het schoolbestuur.
 - Ze dateren en ondertekenen het beroep en vermelden ten minste het voorwerp van het beroep, met beschrijving van de feiten en met een motivering van de bezwaren die ze inroepen. Ze kunnen overtuigingsstukken bijvoegen.
 - Het beroep wordt behandeld door een beroepscommissie.
 - De beroepscommissie:
 - bestaat uit interne en externe leden en een voorzitter,
 - hoort de betrokken ouders bij de behandeling van een dossier,
 - kan ook één of meer leden van de klassenraad horen,
 - beslist verder autonoom over de stappen die worden gezet om tot een gefundeerde beslissing te komen,
 - oordeelt of de genomen beslissing in overeenstemming is met de regelgeving en met het schoolreglement,
 - beslissing die kan genomen worden:
 - beroep onontvankelijk verklaren,
 - uitsluiting bevestigen,
 - uitsluiting vernietigen

[SO/2005/04](#) – Afwezigheden en in- en uitschrijvingen in het voltijds gewoon en deeltijds secundair onderwijs:

- Afwezigheid door schorsing of uitsluiting bij schending van leefregels;
 - Een leerling die preventief is geschorst, of tijdelijk of definitief is uitgesloten, heeft geen recht op lesbijwoning.
 - Ongeacht het feit of die leerling wel of niet door de school wordt opgevangen, wordt hij als van rechtswege gewettigd afwezig beschouwd aangezien de preventieve schorsing of uitsluiting een beslissing van de school is.

1.3. Duaal leren

Voor leerlingen in duaal leren gelden dezelfde regels als het voltijds onderwijs.

Wanneer de leerlingen ingeschreven zijn in een CDO geldt [de omzendbrief L&W](#).

Voor duaal leren hebben schorsing en uitsluiting telkens betrekking op zowel de school- als de werkplekcomponent

- Het is niet mogelijk om een leerling te schorsen of uit te sluiten voor slechts één component. Tijdens elke preventieve schorsing of tijdelijke uitsluiting wordt de overeenkomst van de leerling geschorst.
- Zowel bij schorsing als bij tijdelijke uitsluiting wordt eveneens elke overeenkomst waarop leren op een werkplek is gebaseerd, geschorst. Als het om een bezoldigde overeenkomst gaat, dan moet er voor die periode geen leervergoeding worden betaald.
- Bij een definitieve uitsluiting wordt elke overeenkomst waarop leren op een werkplek is gebaseerd, verbroken.

Duur van een preventieve schorsing:

- Maximaal 14 opeenvolgende kalenderdagen.
- Deze periode kan eenmalig met maximaal 14 opeenvolgende kalenderdagen verlengd worden, mits motivering aan de betrokken personen door de directeur van het CDO.

Duur van een tijdelijke uitsluiting:

- minimaal één en maximaal 21 opeenvolgende kalenderdagen (15 opeenvolgende lesdagen).

Opeenvolgende kalenderdagen: de schoolvakanties worden buiten beschouwing gelaten.

Definitieve uitsluiting: Er zijn twee situaties waarbij een definitieve uitsluiting ook betrekking kan hebben op een andere instelling dan het CDO waar de leerling is ingeschreven, nl.

- indien de regelschending heeft plaats gevonden in een andere instelling waarmee het CDO van inschrijving samenwerkt voor een deel van de onderwijsverstrekking (= lesbijwoning in een andere instelling);
- indien het CDO van inschrijving als niet-autonoom centrum verbonden is aan een voltijds secundaire school.

2. Herstelgericht werken en het sanctiebeleid

Het is een veelvoorkomende misvatting dat herstelgericht werken en een sanctiebeleid elkaars tegenpolen zijn. In een gezonde onderwijsomgeving zijn ze eerder elkaars aanvulling: de één richt zich op de **verbinding**, de ander op de **veiligheid en de grens**.

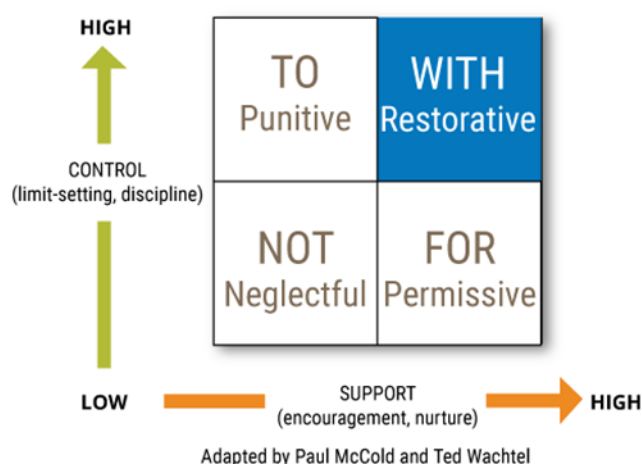
2.1. De focus: Dader versus Betrokkenen

Bij een traditioneel **Tuchtbeleid** staat de regelovertreding centraal. De vragen zijn: *Welke regel is overtreden? Wie heeft het gedaan? Welke straf hoort daarbij?*

Bij **herstelgericht werken** (Restorative Practices) verschuift de focus naar de schade. De vragen zijn: *Wat is er gebeurd? Wie is er geraakt? Wat is er nodig om het weer goed te maken?*

2.2. Sociale Discipline Matrix

De Sociale Discipline Matrix helpt om verschillende stijlen in het omgaan met gedrag te begrijpen. Ze maakt onderscheid tussen **zorg/ondersteuning** en **controle/grenzen**, wat leidt tot vier benaderingen.



2.2.1. Disciplineren of straffen (TEGEN)

Een aanpak met veel structuur en controle, maar weinig zorg. De school legt strikte grenzen op zonder de leerling actief te betrekken. Dit kan leiden tot weerstand en weinig eigenaarschap.

2.2.2. Toelaten of gedogen (VOOR)

Er is veel zorg, maar weinig structuur. De school neemt conflicten over, waardoor de verantwoordelijkheid van de leerling vermindert en oplossingen zelden duurzaam zijn.

2.2.3. Verwaarlozen

Noch zorg, noch structuur. Conflicten worden genegeerd, wat vaak leidt tot escalatie en een onveilig leerklimaat.

2.2.4. Verbinden en herstellen (MET)

Hoge mate van zowel zorg als structuur. De school kiest voor een herstelgerichte aanpak

waarbij leerlingen verantwoordelijkheid nemen en samen met betrokkenen zoeken naar oplossingen. Dit bevordert respect, eigenaarschap en duurzame relaties.

Binnen herstelgericht werken bestaan **drie subbenaderingen**:

- Sanctie zonder herstel (TEGEN): er wordt gestraft, maar de schade of relatie wordt niet hersteld.
- Herstel zonder grenzen (VOOR): er wordt gepraat en geluisterd, maar er zijn geen duidelijke consequenties.
- Herstelgericht werken (MET): duidelijke grenzen én actief herstel, waarbij samengewerkt wordt aan het goedmaken van de aangerichte schade.

2.3. De sanctie als grens én startpunt voor herstel

2.3.1. Traditioneel Tuchtbeleid

In een traditioneel Tuchtbeleid ligt de nadruk vooral op vergelding of afschrikking. Het doel van de maatregelen is in de eerste plaats het bestraffen van de overtreding. In dit proces krijgt het slachtoffer meestal weinig of geen rol. De sanctie wordt gezien als dé oplossing, waardoor de onderliggende schade of relatiebreuk onbesproken blijft. Deze aanpak leidt vaak tot gevoelens van wrok of angst bij de leerling die gesanctioneerd wordt.

2.3.2. Herstelgericht beleid

In een herstelgericht beleid verschuift de focus naar verantwoordelijkheid nemen en leren. Het slachtoffer krijgt een centrale stem en wordt actief betrokken bij het bepalen van wat er nodig is om de schade te herstellen. Sancties worden niet uitgesloten, maar ze dienen vooral als hulpmiddel om ruimte te creëren voor herstel — niet als eindpunt. Deze aanpak leidt doorgaans tot sociale groei, meer inzicht in het eigen gedrag en herstelde relaties tussen de betrokkenen.

Aspect	Traditioneel Tuchtbeleid	Herstelgericht Beleid
Doel	Bestrafen of afschrikking.	Verantwoordelijkheid nemen en leren.
Rol van slachtoffer	Wordt vaak genegeerd in het proces.	Heeft een centrale stem in wat er nodig is.
Sanctie	De straf is de oplossing.	De sanctie schept ruimte voor herstel.
Resultaat	Wrok of angst bij de leerling.	Sociale groei en herstelde relaties.

2.3.3. Hoe ze samenwerken in de praktijk

Voorbeeld: Een leerling vernielt een laptop van een klasgenoot.

- **Tuchtmaatregel:** De leerling krijgt een tijdelijke uitsluiting (de grens wordt getrokken: dit gedrag accepteren we niet).
- **Herstel:** Tijdens of na de uitsluiting vindt een **herstelgericht groepsoverleg (HERGO)** plaats. De leerling hoort wat de impact is op de klasgenoot en spreekt af hoe de laptop (of de schade) vergoed wordt.

Kernpunt: Een sanctie zonder herstel laat een wond open. Herstel zonder sanctie laat de grens vervagen. De combinatie zorgt voor een veilig en rechtvaardig klimaat.

2.4. Integreren van herstelgericht werken in een bestaand Tuchtbeleid

Het integreren van herstelgericht werken in een bestaand Tuchtbeleid vraagt om een verschuiving van "sanctioneren met focus op bestraffing" naar "begrenzen om te herstellen". Het is geen vervanging van regels, maar een verdieping van de manier waarop je met regelovertreding omgaat.

Hier zijn de vier cruciale stappen om deze integratie vorm te geven

2.4.1. Gebruik de Sociale Disciplinematrix als kompas

Om herstelgericht te werken, moet je weg van het kwadrant 'straf' (veel controle, weinig steun) en het kwadrant 'permissief' (weinig controle, veel steun). Integratie betekent dat je handelt in het **MET-kwadrant**: je bent streng voor de norm, maar ondersteunend voor de persoon.

- **Controle:** De sanctie bevestigt de sociale norm (bijv. "In deze school vechten we niet").
- **Steun:** Het herstelgesprek helpt de leerling om de verantwoordelijkheid te dragen en de relatie te lijmen.

2.4.2. Herstelvragen als standaardprocedure

Integreer de vijf vaste herstellvragen in elk tuchtdossier. In plaats van een leerling enkel een formulier te laten invullen over *wat* hij deed, dwing je reflectie af:

1. Wat is er gebeurd?
2. Wat dacht je op dat moment?
3. Wat zijn je gedachten nu je erop terugkijkt?
4. Wie is door jouw toedoen geraakt en hoe?
5. Wat moet er gebeuren om het weer goed te maken?

2.4.3. De Sanctie als 'Herstel-facilitator'

In een geïntegreerd beleid dient de sanctie de herstelgedachte.

Traditionele sanctie	Herstelgerichte integratie
Nablijven (strafstudie)	De tijd gebruiken voor een herstelgesprek of het schrijven van een excuusbrief.
Schorsing	De schorsing wordt enkel opgeheven na een hersteloverleg (HERGO) met de betrokkenen.
Uitsluiting uit de les	De leerling werkt in een aparte ruimte aan een reflectieopdracht over de impact op de groep.
Vervangende taak	De taak is direct gerelateerd aan de schade (bijv. iets schoonmaken dat is besmeurd).

2.4.4. Gradaties in de aanpak

Herstelgericht werken kent verschillende niveaus. Niet elk incident vereist een formele procedure; hoe vroeger je ingrijpt, hoe minder intensief de aanpak hoeft te zijn. De gradaties lopen op in **intensiteit, tijdsinvestering en aantal betrokkenen**.

- Preventief – verbinding versterken**
 Dagelijkse check-ins, kringgesprekken en routines die relaties opbouwen en het groepsklimaat versterken. Het doel is problemen voorkomen door te investeren in veiligheid en verbondenheid.
- Curatief (informeel) – kleine conflicten herstellen**
 Korte herstelgesprekken (“ganggesprekken”) waarbij de leraar meteen de herstelvragen stelt na een klein incident. De focus ligt op inzicht, verantwoordelijkheid en snelle de-escalatie.
- Semi-formeel herstel – wanneer het incident impact heeft, maar geen zwaar tuchtdossier vereist**
 Een geplande herstelinterventie met de betrokken leerlingen (en soms een collega). Dit kan een **mini-HERGO**, bemiddeling of begeleid tweegesprek zijn. Er is tijd en structuur nodig, maar de situatie vraagt nog geen formele tuchtprocedure.
- Formeel (tucht) – herstel met duidelijke grens**
 Bij ernstige feiten waarbij een sanctie onvermijdelijk is, wordt een **HERGO (Herstelgericht Groepsoverleg)** georganiseerd. Daarbij worden leerlingen, ouders en eventueel slachtoffers betrokken. De sanctie fungeert als **grens** én als **ruimte** om herstel mogelijk te maken.

2.4.5. De “Herstel-Tucht-Loop”

De Herstel-Tucht-Loop is een proces dat:

- eerst **veiligheid** bewaakt,
- daarna **inzicht en verantwoordelijkheid** ontwikkelt én
- tot slot inzet op **herstel en re-integratie**

Zo ontstaat één consistent beleid dat zowel grenzen aangeeft als actief werkt aan duurzame relaties.

In een geïntegreerd beleid ziet de procesflow er als volgt uit:

- **Incident:**
Wat: het gedrag of conflict dat zich voordoet
- **Begrenzing:**
 - Doel: onmiddellijke sanctie of afkoeling om veiligheid te herstellen
 - Tuchtrechtelijke actie: preventieve uitsluiting of time-out om rust en veiligheid te herstellen.
 - Herstelgerichte actie: eerste impact-check: *Wie is geraakt? Wat is de schade?*
- **Reflectie en onderzoek:**
 - Doel: inzicht en verantwoordelijkheid ontwikkelen
 - Tuchtrechtelijke actie:
 - ouders krijgen inzage in het tuchtdossier.
 - feiten worden objectief verzameld.
- Herstelgerichte actie: leerling bereidt herstellvragen voor:
 - Wat is er gebeurd?
 - Wat dacht je toen?
 - Hoe kijk je er nu op terug?
 - Wie is geraakt en hoe?
 - Wat moet er gebeuren om het goed te maken?
- **Dialogo en besluitvorming:**
 - Doel: grens én herstel worden officieel vastgelegd.
 - Tuchtrechtelijke actie: de school formuleert een gemotiveerde beslissing (strafmaat).
 - Herstelgerichte actie: herstelovereenkomst wordt vastgelegd (bv. HERGO, excuus, vergoeding, symbolisch herstel).
- **Actie:**
 - Doel: consequenties dragen én actief bijdragen aan het herstellen van schade of relatie.
 - Tuchtrechtelijke actie: de sanctie wordt uitgevoerd (bv. dagen uitsluiting uitzitten).
 - Herstelgerichte actie: uitvoeren van de overeengekomen herstelactie(s).
- **Re-Integratie en afronding:**
 - Doel: terugkeer in de schoolgemeenschap met herstelde relaties
 - Tuchtrechtelijke actie: dossier wordt afgesloten.
 - Herstelgerichte actie:

- leerling wordt opnieuw opgenomen in de groep.
- eventueel een kort nazorgmoment: *Hoe gaan we verder? Wat hebben we nodig?*

	Fase	Doel	Tuchtrechtelijke actie	Herstelgerichte actie
1	Incident	Vaststellen wat er gebeurt	—	—
2	Begrenzing	Veiligheid herstellen	Preventieve uitsluiting/ afkoeling	Impact-check: wie is geraakt?
3	Onderzoek en Reflectie	Inzicht en verantwoordelijkheid	Inzage dossier, feitenonderzoek	Voorbereiden herstelvragen
4	Dialogo en Besluitvorming	Afspraken vastleggen	Gemotiveerde sanctiebeslissing	Herstelovereenkomst opstellen
5	Actie en Tenuitvoerlegging	Gevolgen dragen & herstel uitvoeren	Sanctie uitvoeren	Herstelactie uitvoeren
6	Re-integratie	Relaties herstellen & terugkeren	Dossier afsluiten	Re-integratie in de klasgroep

2.5. Het herstelgericht sanctiebeleid

De school kiest voor een herstelgericht beleid waarbij

- leraren eigenaarschap opnemen,
- relaties centraal staan,
- ouders vroeg en blijvend betrokken worden,
- bij tuchtmaatregelen de focus blijft op een nieuwe, realistische en kansrijke start (positieve doorstart) voor de betrokkenen, mét ondersteuning van de school en zijn omgeving.

Vertrekkende vanuit de visie dat conflicten en grensoverschrijdend gedrag inherent zijn aan opvoeden en leren en met als doel het herstellen van de relatie en het stellen van transparante verwachtingen naar gedrag.

2.5.1. Fundamenten van het beleid

- **Herstel boven schuld**
De school focust niet op schuldvragen maar op herstel en toekomstgericht handelen.
- **Eigenaarschap**
Het personeelslid dat normoverschrijdend gedrag opmerkt, blijft verantwoordelijk van de opvolging. Dit ter versterking van respect, relatie-opbouw en duidelijkheid voor leerlingen. Het personeelslid kan hierbij ondersteund worden door de directie, leerlingenbegeleiding, CLB...

- **Relatie centraal**
De kwaliteit van de relatie tussen leerling, leraar en school bepaalt het succes van elke interventie.
- **Ouders als partners**
Ouders worden vroegtijdig en structureel betrokken.
- **Betrokkenheid bij leren**
Leerkansen blijven centraal, ook tijdens time-out of tuchtprocedures

2.5.2. Doelstelling van het beleid

Het ultieme doel van elk onderdeel van dit beleid is dat leerlingen:

- verantwoordelijkheid leren opnemen,
- relaties kunnen herstellen,
- opnieuw kunnen aansluiten bij leren en schoolleven,
- zich verder kunnen ontwikkelen binnen of buiten de school.

De school laat geen leerling “los”: niet tijdens herstel, niet tijdens time-out en zelfs niet tijdens een tuchttraject.

2.5.3. Maatregelen bij schending van leefregels (secundair onderwijs)

Eénmalig of minder ernstig grensoverschrijdend gedrag

- **Acties**
 - De leraar benoemt en markeert het gedrag.
 - Gesprek met de leerling en (eventueel) slachtoffer(s).
 - Herstelgerichte maatregel wordt afgesproken (afhankelijk van ernst).
 - De leraar beslist over contact met ouders (agenda, digitaal, telefoon of gesprek).
 - Relatieherstel wordt expliciet nagestreefd.
- **Doel**
 - Grenzen duidelijk stellen.
 - Relatie versterken.
 - Leren en schoolbetrokkenheid centraal houden

Herhalend of storend grensoverschrijdend gedrag

- **Acties**
 - De leraar blijft eigenaar en betreft nu actief:
 - directie/graadcoördinatie
 - leerlingenbegeleiding
 - eventueel CLB
 - Ouders worden rechtstreeks betrokken via gesprek.
 - Herstelgerichte maatregelen worden besproken met dader en slachtoffer(s).
 - Maatregelen zijn:
 - proportioneel,
 - passend aan de normoverschrijding,
 - snel opgevolgd.
- **Doel**

- Herstel van de relaties.
- Duidelijkheid en ondersteuning bieden.
- Herhaling door gedragsaanpassing voorkomen

Ernstig of herhaald gedrag dat school- of klaswerking schaadt

- **Acties**

- Overleg via klassenraad met betrokken leraar, ouders, directie en bij voorkeur CLB.
- Beslissing over time-out, intern of extern.
- Time-out wordt zo snel mogelijk ingevoerd om effectiviteit te vergroten.
- Tijdens de time-out:
 - werkt de leerling aan attitude en motivatie,
 - blijft hij/zij betrokken bij het leerproces,
 - krijgen leraar en klas ademruimte.
- Re-integratie in de school/klas
 - wordt zorgvuldig voorbereid (reflectie opdracht, herstelplan, herstelgesprek),
 - biedt duidelijkheid aan betrokkenen
 - wordt gedragen door het team,
 - ouders worden actief betrekken.

- **Doel:**

- een duurzame doorstart mogelijk maken voor alle betrokkenen,
 - de leerling kan opnieuw deelnemen aan de schoolwerking en het leren,
 - de leerling kan dit doen met herstelde relaties, duidelijke afspraken en blijvende ondersteuning

5.3.4. Tuchtbeleid (herstelgericht én beslissend)

Tucht wordt enkel overwogen als:

- er sprake is van ernstig normoverschrijdend gedrag, én
- de leerling niet wil meewerken aan herstel, ondanks eerdere maatregelen.

Gehanteerde principes:

- We maken gebruik van een maatregelencontinuüm,
- Redelijkheid en proportionaliteit
- Procedurele waarborgen bij tuchtmaatregelen
- Focus op gedrag, niet op de persoon.
- Ouders spelen een centrale rol.
- De school blijft betrokken bij het leerproces van de leerling, ook bij uitsluiting

Tijdelijke uitsluiting

- wordt genomen na advies van de klassenraad,
- volgt een procedure met respect voor de rechten van verdediging,
- wordt schriftelijk gemotiveerd aan de ouders,
- is beperkt in duur en staat in verhouding tot de feiten,

- gaat gepaard met afspraken over begeleiding, herstel en herintegratie.
- Wordt idealiter gekoppeld aan een herstelgericht gesprek of groepsoverleg.
 - Voorwaarde: medewerking van alle betrokken partijen.
- re-integratie in de school/klas
 - wordt zorgvuldig voorbereid (reflectie opdracht, herstelplan, herstelgesprek),
 - biedt duidelijkheid aan betrokkenen
 - wordt gedragen door het team,
 - ouders worden actief betrekken.

Definitieve uitsluiting

- Een definitieve uitsluiting is een uitzonderlijke maatregel en geldt als laatste redmiddel.
- Deze maatregel:
 - wordt genomen na advies van de klassenraad en een CLB-vertegenwoordiger,
 - volgt een volledige tuchtprocedure,
 - wordt schriftelijk en gemotiveerd meegedeeld aan de ouders,
 - vermeldt de mogelijkheid tot beroep,
 - gaat gepaard met een afrondend herstellend gesprek
 - helpt de leerling om de lessen mee te nemen naar de volgende school en
 - geeft slachtoffers erkenning.
 - gaat, indien van toepassing, gepaard met begeleiding naar een andere school.

3. Checklist Sanctie- en Tuchtbeleid

3.1. Het schoolreglement

- Vertrekt vanuit algemene grenzen: respect voor mensenrechten, proportionaliteit.
- Bevat duidelijke leefregels: wat mag en niet mag.

- Omschrijft welke gevolgen er zijn bij schending van de leefregels.
- Omschrijf de visie van de school op herstelgericht werken bij sancties en tucht
- Vermeldt de verschillende soorten maatregelen:
 - beschrijf wie maatregelen mag nemen.
 - procedurele regels: communicatie, motivering, termijnen.
 - preventieve schorsing: toepassing en duur.
- Procedure rond preventieve schorsing: duidelijkheid over toepassing en duur.
- Hoorrecht en beroepsprocedure bij tuchtmaatregel:
 - hoe beroep aantekenen, termijnen, commissie.
 - rechten en plichten van leerling en ouders: inzagerecht, samenwerking.

3.2. Soorten maatregelen

3.2.1. Maatregelen bij schending van leefregels

Wat: maatregelen die kunnen getroffen worden bij lichte of occasionele schendingen van de leefregels.

Wie kan deze maatregelen uitspreken?

- De school kan deze maatregelen autonoom toepassen.
- Herstelreflectie: Het bevoegde personeelslid voert een kort herstelgesprek ter reflectie waarbij de focus ligt op de impact van het gedrag, eigen verantwoordelijkheid en het vrijwillig herstellen van de kleine schade.

Deze maatregelen:

- hebben een corrigerend en pedagogisch karakter,
- mogen het recht van de leerling om lessen te volgen niet beperken (max. 1 lesdag vervangen door alternatieve activiteiten),

3.2.2. Bewarende maatregel – preventieve schorsing

Wat:

- Een preventieve schorsing is een tijdelijke, bewarende maatregel en geen tuchtmaatregel.
- De leerling volgt tijdelijk geen lessen, maar blijft ingeschreven in de school.
- Kan toegepast worden wanneer het gedrag van een leerling een ernstige bedreiging vormt voor de veiligheid, de rust of het leerklimaat.

Herstelreflectie:

- Laat de leerling tijdens de preventieve schorsing:
 - reflectieopdrachten maken,
 - opstellen van een herstelplan,
 - een herstelgesprek voorbereiden
- Hoorrecht als dialoog: Tijdens het hoorrecht krijgen de leerling en ouders de kans om, naast hun verdediging, aan te geven hoe zij de aangerichte schade (materieel of relationeel) willen herstellen.

- Re-integratie: De terugkeer naar de klas na een uitsluiting wordt voorafgegaan door een korte check-in of een herstelgesprek met de direct betrokkenen om verdere escalatie te voorkomen en de relaties te herstellen.

Wie kan deze maatregelen uitspreken? De directeur of zijn/haar afgevaardigde.

3.2.3. Tuchtmaatregelen

Wat: Een tijdelijke of definitieve uitsluiting is een ernstige maatregel die een school slechts mag nemen als de leerling de leefregels van de school in ernstige mate heeft geschonden. Tijdens de uitsluiting mag de leerling geen lessen, activiteiten of evaluaties volgen.

Wanneer van toepassing:

- Als de handelingen van de leerling de regels dermate schenden dat ze een gevaar of ernstige belemmering vormen voor het normale onderwijsgebeuren of voor de fysieke of psychische integriteit en veiligheid van de schoolbevolking of van personen waarmee de leerling in het kader van stage of andere vormen van werkplekleren in contact komt.
- Voorbeeld: materiële schade, fysieke of verbale agressie, vergaande ordeverstoring, ...

Wie kan deze maatregel uitspreken? De directeur of afgevaardigde. Deze maatregelen worden enkel genomen na een zorgvuldige afweging en volgens de wettelijk vastgelegde procedure.

Mogelijke tuchtmaatregelen zijn:

- **Tijdelijke uitsluiting van de leerling,**
 - ✓ Laat de leerling tijdens de preventieve schorsing:
 - reflectieopdrachten maken,
 - een herstelplan opstellen,
 - een herstelgesprek voorbereiden
 - ✓ Hoorrecht als dialoog: Tijdens het hoorrecht krijgen de leerling en ouders de kans om, naast hun verdediging, aan te geven hoe zij de aangerichte schade (materieel of relationeel) willen herstellen.
 - ✓ Een Herstelgericht Groepsoverleg (HERGO) of herstelgesprek vóór de leerling weer in de klas mag met als doel relaties en veiligheid in de groep te herstellen. De focus ligt op wat nodig is voor alle betrokkenen om veilig terug te keren.
- **Definitieve uitsluiting van de leerling.**
 - ✓ Een **afrendend herstelgesprek** bij vertrek helpt de leerling om de lessen mee te nemen naar de volgende school en geeft slachtoffers erkenning.

3.3. Principes

3.3.1. We maken gebruik van een maatregelencontinuüm

- Maatregelen kunnen erg verschillend zijn en spreiden zich over een continuüm van minimaal naar maximaal ingrijpend. Maximaal betekent definitieve uitsluiting.

- De maatregelen moeten in verhouding staan tot de gepleegde feiten (proportionaliteit).
- Als een lichtere straf kan werken – dus dezelfde corrigerende of remediërende effecten kan bereiken – mag de school niet voor een zwaardere kiezen (subsidiariteit).
- Het maatregelencontinuüm houdt niet in dat als een lichtere maatregel te weinig resultaat oplevert, de school daar dan maar een zwaardere maatregel bovenop kan doen. Dat laatste kan alleen als er zich een nieuw feit voordeed.
- Het continuüm gaat niet alleen over de zwaarte van de straf maar ook over de intensiteit van het herstel. Een maatregel is pas "pedagogisch verantwoord" als er aandacht is voor het herstellen van de relaties.

3.3.2. Geen collectieve uitsluitingen

- Elk tuchtdossier is een individueel dossier.
- Collectieve uitsluitingen kunnen niet.

3.3.3. Redelijkheid en proportionaliteit

- Een school moet altijd omzichtig omspringen met tuchtstraffen. Zo'n tuchtstraf mag de grenzen van de redelijkheid niet overschrijden en er mag geen wanverhouding zijn tussen de bewezen feiten en de tuchtmaatregel.
- Definitieve uitsluiting in de laatste maanden van het schooljaar vereist extra zorg. De school neemt mee in overweging dat de beslissing een zware hypotheek legt op de studieloopbaan van de leerling en mogelijk leidt tot een verloren studiejaar.
- Begeleiding: leerling en ouders moeten als partners betrokken blijven; opvang en bijwerken van leerstof zijn belangrijk.
- Internaat: bijzondere aandacht voor gevolgen bij interne leerlingen.
- Herintegratie: school zorgt voor rustige en constructieve terugkeer, samen met ouders en hulpverleners.

3.3.4. Procedurele waarborgen bij tuchtmaatregelen

- De feiten worden zorgvuldig onderzocht.
- De leerling krijgt de kans om zijn/haar versie van de feiten toe te lichten.
- De ouders (of de meerderjarige leerling) worden schriftelijk geïnformeerd over de feiten en de voorgenomen maatregel.
- Tijdens het hoorrecht kan ingezet worden op herstelbemiddeling. In plaats van enkel een verdediging, kan een gesprek ontstaan over verantwoordelijkheid en herstel.
- De beslissing wordt schriftelijk gemotiveerd meegedeeld.
- De maatregel is proportioneel en pedagogisch verantwoord.
- Het herstelgericht proces gelopen door de jongere wordt mee in rekening genomen

3.4. Praktische Tips voor scholen

3.4.1. Communicatie & transparantie

- Maak het reglement toegankelijk: publiceer op website en bespreek bij inschrijving.
- Gebruik eenvoudige taal: vermijd juridisch jargon.

- Voorzie een samenvatting: één pagina overzicht van sancties en procedures.

3.4.2. Preventie boven sanctie

- Investeer in klasafspraken en klasgesprekken.
- Train leerkrachten in herstelgericht werken en conflictbemiddeling.
- Signaleer vroegtijdig.

3.4.3. Documentatie & dossierbeheer

- Noteer elke maatregel voor transparantie.
- Bewaar dossiers veilig volgens GDPR.
- Gebruik een uniform sjabloon voor tuchtprocedures.
- Neem herstelovereenkomsten op in het dossier.

3.4.4. Ouders als partners

- Plan overlegmomenten preventief.
- Communiceer constructief: focus op oplossingen, verantwoordelijkheid en herstel.
- Betrek externe hulp zoals CLB bij complex gedrag.

3.4.5. Continuïteit van onderwijs

- Voorzie opvang bij schorsing: fysiek of digitaal.
- Maak afspraken over taken en toetsen.
- Plan herintegratie met duidelijke voorwaarden.

3.4.6. Beroepsprocedure helder maken

- Visualiseer stappen via stroomschema.
- Voorzie contactpersoon voor vragen.
- Respecteer termijnen strikt.

3.4.7. Evaluatie & bijsturing

- Evalueer jaarlijks met team en leerlingenraad.
- Analyseer incidenten om patronen te herkennen.
- Pas beleid aan op basis van feedback en regelgeving.

4. Beslissingskader tucht en sancties

Licht en eenmalig	Maatregelen andere dan tuchtmaatregelen
Herhaaldelijk of ernstig	Maatregelen andere dan tuchtmaatregelen of Tuchtmaatregel
Acute onveiligheid	Preventieve schorsing

Ernstig en structureel	Tijdelijke uitsluiting
Zeer ernstig	Definitieve uitsluiting

4.1. Algemene uitgangspunten

- De school hanteert een maatregelencontinuüm bij het omgaan met schendingen van de leefregels.
- Maatregelen worden steeds individueel toegepast en zijn proportioneel, redelijk en pedagogisch verantwoord.
- Als een lichtere maatregel volstaat om het gewenste effect te bereiken, wordt geen zwaardere maatregel opgelegd.
- Het maatregelencontinuüm gaat niet alleen over de zwaarte van de straf maar ook over de intensiteit van het herstel. Een maatregel is pas "pedagogisch verantwoord" als er aandacht is voor het herstellen van de relaties.

Elke beslissing wordt genomen met respect voor de rechten van de leerling en de ouders, met inbegrip van het recht op informatie, inzage en hoor en wederhoor.

4.2. Stap 1 – Maatregelen bij lichte schendingen van leefregels

Gedrag: de leefregels worden licht, occasioneel en zonder gevaar voor zichzelf of anderen geschonden.

Mogelijke maatregelen:

- een mondelinge of schriftelijke waarschuwing,
- een begeleidend, herstellend en corrigerend gesprek,
- een herstel- of reflectieopdracht,
- tijdelijke verwijdering uit de les of activiteit,
- nablijven of een andere pedagogische maatregel in verhouding tot de feiten.

Deze maatregelen:

- hebben een corrigerend en opvoedkundig karakter,
- beperken het recht op onderwijs niet,
- worden opgevolgd en geëvalueerd.

Als het gedrag zich herhaalt of escaleert, kan de school overgaan naar stap 2.

4.3. Stap 2 – Verhoogde begeleiding en zorg

Gedrag: herhaald storend gedrag of wanneer eerdere maatregelen onvoldoende effect hebben.

Begeleidende maatregel:

- intensievere begeleiding van de leerling,
- herstelgericht werken via reflectieopdrachten en herstelgesprekken,

- overleg met de ouders,
- het opstellen van een gedrags- of begeleidingsovereenkomst,
- het betrekken van het CLB of andere ondersteunende partners.

Als deze maatregelen onvoldoende blijken of indien zich een nieuw ernstig feit voordoet, kan de school overgaan naar stap 3 of 4.

4.4. Stap 3 – Preventieve schorsing (bewarende maatregel)

Gedrag: vormt een ernstige bedreiging voor de veiligheid, de rust of het leerklimaat.

Een preventieve schorsing:

- is een tijdelijke, bewarende maatregel en geen tuchtmaatregel,
- dient om de veiligheid te herstellen en een tuchtonderzoek mogelijk te maken,
- wordt schriftelijk gemotiveerd aan de ouders,
- geeft de leerling en de ouders het recht om gehoord te worden,
- is niet vatbaar voor beroep.

Herstelreflectie:

- Laat de leerling tijdens de preventieve schorsing:
 - reflectieopdrachten maken,
 - opstellen van een herstelplan,
 - een herstelgesprek voorbereiden
- Hoorrecht als dialoog: Tijdens het hoorrecht krijgen de leerling en ouders de kans om, naast hun verdediging, aan te geven hoe zij de aangerichte schade (materieel of relationeel) willen herstellen.
- Re-integratie: De terugkeer naar de klas na een uitsluiting wordt voorafgegaan door een herstelgesprek met de direct betrokkenen om verdere escalatie te voorkomen en de relaties te herstellen.

Na of tijdens de preventieve schorsing wordt onderzocht of een tuchtmaatregel noodzakelijk is.

4.5. Stap 4 – Tuchtmaatregelen

Gedrag: de leefregels werden in ernstige mate geschonden, het gedrag vormt een gevaar of ernstige belemmering voor het onderwijsgebeuren, de fysieke of psychische integriteit van anderen.

4.5.1. Tijdelijke uitsluiting

Indien herstel en terugkeer nog mogelijk zijn.

Deze maatregel:

- wordt genomen na advies van de klassenraad,
- volgt een procedure met respect voor de rechten van verdediging,
- wordt schriftelijk gemotiveerd aan de ouders,
- is beperkt in duur en staat in verhouding tot de feiten,
- gaat gepaard met afspraken over begeleiding, herstel en herintegratie.

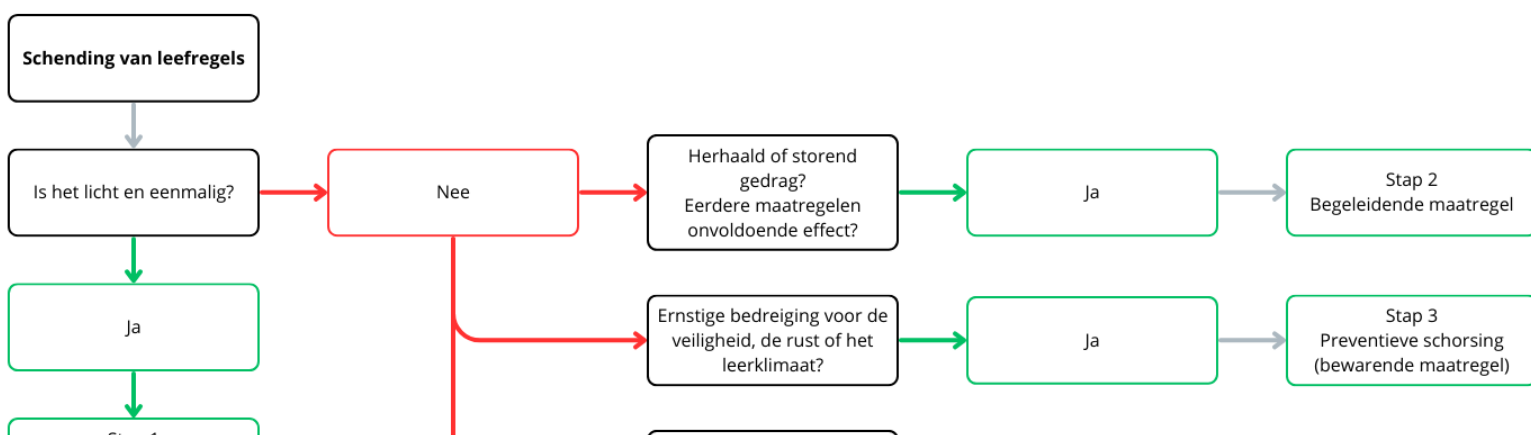
4.5.2. Definitieve uitsluiting

Een definitieve uitsluiting is een uitzonderlijke maatregel en geldt als laatste redmiddel.

Deze maatregel:

- wordt genomen na advies van de klassenraad en een CLB-vertegenwoordiger,
- volgt een volledige tuchtprocedure,
- wordt schriftelijk en gemotiveerd meegedeeld aan de ouders,
- vermeldt de mogelijkheid tot beroep,
- gaat gepaard met een afrondend herstellend gesprek
- gaat, indien van toepassing, gepaard met begeleiding naar een andere school.

5. Grafisch beslissingsschema



6. Bronvermelding

BaO/2014/04 – Preventieve schorsing, tijdelijke en definitieve uitsluiting van leerlingen in het lager onderwijs.

BaO/2002/11 – Afwezigheden van leerlingen in het basisonderwijs.

SO 64 – Structuur en organisatie van het voltijds secundair onderwijs, Afdeling 6: Schending van leefregels.

SO/2005/04 – Afwezigheden en in- en uitschrijvingen in het voltijds gewoon en deeltijds secundair onderwijs.

De omzendbrief L&W

Straffen en uitsluiting in basis- en secundair onderwijs | Vlaanderen.be

Welke straffen of sancties mag een school geven? | Kinderrechtencommissariaat

Straffe school: de grenzen van sanctioneren verkend | Kinderrechtencommissariaat

Kinderrechtencommissariaat, Straffe school! Welke straffen zijn er? Wat kan en wat kan niet? Wat zijn jouw rechten als leerling

Departement Onderwijs - Gewenst gedrag en schoolbinding

Klasse over positief klasklimaat

Klasse over klasmanagement:

- Klasse.be/1744/klasmanagement-de-maatregelenladder/
- www.klasse.be/35892/straffen/
- klasse.be/526913/executieve-functies-lager/

Sanctiebeleid: “Met straffen alleen red je het niet” – Klasse

Na een conflict met een leerling: straffen of herstellen? – Klasse

Hoe gebruik je het 4-lademodel correct? – Klasse

Ligand, 2014, Samen wijs! Herstelgericht werken op school. Acco.

Hans Oostrik Jan Ruigrok Wim van Vroonhoven 's-Hertogenbosch, KPC Groep, 2005, De verbindende school Herstelrecht in het Nederlandse onderwijs

Wat is herstelgericht werken? | Icoba

KOV Orde en tucht secundair onderwijs

KOV, Herstelgericht omgaan met conflicten in een verbindend schoolklimaat

Home • sorrybox.be

Maak het goed met de Sorrybox | Icoba

